

令和元年度

事業報告書

学校法人日本コンピュータ学園

東北保健医療専門学校

## 目 次

### I. 法人の概要

- (1) 学校法人の沿革 . . . . . 3
- (2) 学園組織図 . . . . . 4
- (3) 設置する学校の定員・在籍者状況 . . . . . 5
- (4) 役員・教職員の概要 . . . . . 6
- (5) 教育用施設の概要 . . . . . 7

### II. 事業の概要

#### 【法 人】(令和元年度)

- (1) 設置する学校 . . . . . 8
- (2) 事業に関する事項 . . . . . 9
- (3) 財務の概要 . . . . . 9
- (4) 会議に関する事項 . . . . . 10

#### 【東北保健医療専門学校】(令和元年度)

- (1) 学校の概要 . . . . . 11
- (2) 沿革 . . . . . 11
- (3) 教育理念 . . . . . 11
- (4) 人材育成像 . . . . . 11
- (5) 学校の特色 . . . . . 12
- (6) 事業計画 . . . . . 12
  - 事業への取り組み
  - 教育の重点分野
- (7) 学科構成 . . . . . 13
- (8) 実践的職業教育と就職指導 . . . . . 13
  - 各種認定
  - 就職指導
  - 就職支援プログラム
- (9) 教職員 . . . . . 14
  - 教職員数
  - 教員組織・担当科目(専任教員)
- (10) 教育環境 . . . . . 16
  - 校舎概要
  - 主な施設・設備の特色
  - 主な実習設備
  - その他の施設・設備

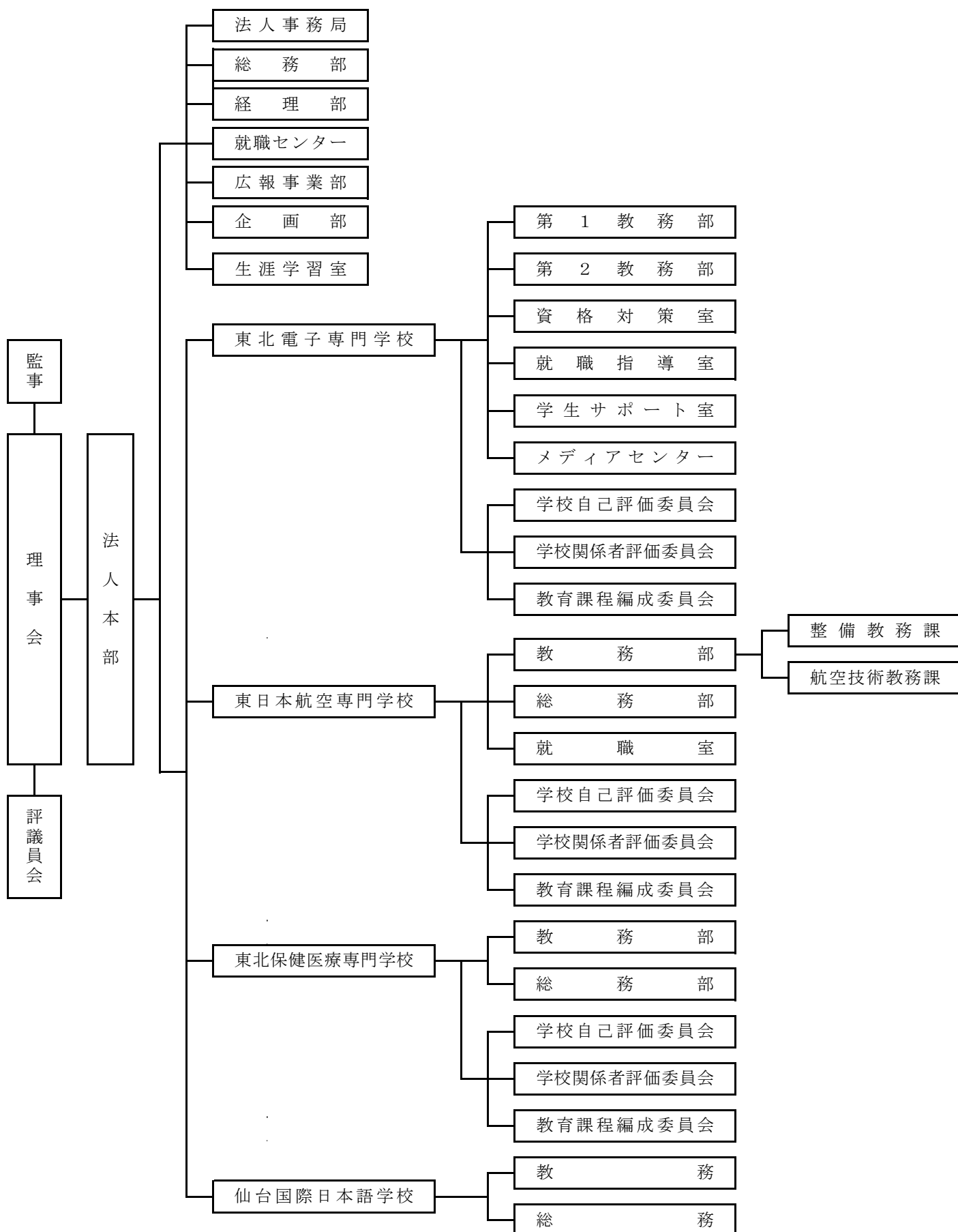
(1 1) 学生の生活支援	17
学生支援体制	
学生寮	
(1 2) 教育活動	18
学校行事	
課外活動	

## I. 法人の概要

### (1) 学校法人日本コンピュータ学園の沿革

昭和 43 年	東北電子計算機専門学校 創立
昭和 44 年	東北電子計算機専門学校 各種学校認可
昭和 51 年	東北電子計算機専門学校 専修学校認可
昭和 61 年	学校法人日本コンピュータ学園 設立認可
昭和 62 年	東北電子計算機高等専修学校 開校
昭和 63 年	東日本航空専門学校 開校
平成 元年	東北電子計算機専門学校 仙台市青葉区花京院に新校舎竣工
平成 2 年	東北電子計算機専門学校 学校法人日本コンピュータ学園専修学校認可
平成 7 年	2年課程以上に「専門士」の称号付与
平成 13 年	東北電子専門学校(旧東北電子計算機専門学校)に校名変更 東北電子計算機高等専修学校 閉校
平成 23 年	4年課程に「高度専門士」の称号付与 東北保健医療専門学校 開校
平成 29 年	仙台国際日本語学校 各種学校認可

(2) 学校法人日本コンピュータ学園 組織図 (令和元年5月1日現在)



(3) 設置する学校の定員・在籍者状況

・令和元年度（令和元年5月1日現在）

（専門学校）

学 校 名	総定員	在 籍 者				
		1年生	2年生	3年生	4年生	合 計
東北電子専門学校	1,930	806	552	95	6	1,459
東日本航空専門学校	418	80	68	22		170
東北保健医療専門学校	660	173	109	61		343
合 計	3,008	1,059	729	178	6	1,972

（各種学校）

学 校 名	総定員	在 籍 者					
		1年 コース	1年3ヶ月 コース	1年6ヶ月 コース	1年9ヶ月 コース	2年 コース	合 計
仙台国際日本語学校	300	11	7	29	30	73	150

・令和2年度（令和2年5月1日現在）

（専門学校）

学 校 名	総定員	在 籍 者				
		1年生	2年生	3年生	4年生	合 計
東北電子専門学校	1,950	797	709	111	10	1,627
東日本航空専門学校	358	79	75	19		173
東北保健医療専門学校	650	182	135	79		396
合 計	2,958	1,058	919	209	10	2,196

（各種学校）

学 校 名	総定員	在 籍 者					
		1年 コース	1年3ヶ月 コース	1年6ヶ月 コース	1年9ヶ月 コース	2年 コース	合 計
仙台国際日本語学校	300	1	4	66	48	63	182

(4) 役員・教職員の概要

・役員 理事7名 監事2名 (令和2年4月1日現在)

No.	役職名	常勤・非常勤の別	内部・外部の別	氏名	選任区分	任期
1	理事長	常勤	内部	持丸 寛一郎	第1号	令和元年9月28日 ～令和3年9月27日
2	理事	常勤	内部	吉田 博志	第1号	令和元年9月28日 ～令和3年9月27日
3	理事	非常勤	外部	菊田 正信	第2号	令和元年9月28日 ～令和3年9月27日
4	理事	常勤	内部	今別府 和美	第2号	令和元年9月28日 ～令和3年9月27日
5	理事	非常勤	外部	持丸 洋子	第2号	令和元年9月28日 ～令和3年9月27日
6	理事	非常勤	外部	今村 茂雄	第3号	令和元年9月28日 ～令和3年9月27日
7	理事	非常勤	外部	郷内 淳子	第3号	令和元年9月28日 ～令和3年9月27日
1	監事	非常勤	外部	堀籠 嘉代子		令和2年4月1日 ～令和3年9月27日
2	監事	非常勤	外部	菅原 正子		令和2年4月1日 ～令和3年9月27日

・教職員 (令和元年5月1日現在)

学校名	教員		職員		合計
	本務	兼務	本務	兼務	
東北電子専門学校	44	66	46	9	165
東日本航空専門学校	18	12	3	0	33
東北保健医療専門学校	23	78	3	0	104
仙台国際日本語学校	5	11	2	0	18
合計	90	167	54	9	320

(5) 教育用施設の概要 (令和元年5月1日現在)

・校地及び校舎

学 校 名	所 在 地	土 地	建 物
東北電子専門学校	仙台市青葉区花京院 1丁目3番1号	5,019.98 m <sup>2</sup>	20,235.35 m <sup>2</sup>
東北保健医療専門学校			4,737.80 m <sup>2</sup>
仙台国際日本語学校			973.20 m <sup>2</sup>
東日本航空専門学校	岩沼市下野郷字菱沼	33,352.83 m <sup>2</sup>	6,222.16 m <sup>2</sup>
東北電子専門学校 実習棟	56番1他		449.40 m <sup>2</sup>

・寄宿舍

名 称	所 在 地	土 地	建 物
清水沼寮	仙台市宮城野区清水 沼三丁目35番1	2,707.13 m <sup>2</sup>	1,982.70 m <sup>2</sup>
ドミトリー仙台一番町寮	仙台市青葉区一番町 一丁目35番2	636.95 m <sup>2</sup>	3,791.70 m <sup>2</sup>
北山寮	仙台市青葉区北山1 丁目162番5	1,641.92 m <sup>2</sup>	1,767.48 m <sup>2</sup>
清水沼留学生寮	仙台市宮城野区清水 沼三丁目35番2	1,275.32 m <sup>2</sup>	943.59 m <sup>2</sup>



## Ⅱ. 事業の概要

### 【法人】（令和元年度）

法人名 学校法人日本コンピュータ学園  
法人認可 昭和61年10月20日  
所在地 仙台市青葉区花京院1丁目3番1号  
代表者 理事長 持丸寛一郎  
役員 理事 7名  
      監事 2名  
      評議員 15名（欠員1名）

### （1）設置する学校（令和元年5月1日現在）

専修学校3校 各種学校1校

#### ① 東北電子専門学校

所在地 仙台市青葉区花京院一丁目3番1号  
学生定員 入学定員860名 総定員1,930名 在校生1,459名  
学科数 23学科(情報システム科他)  
教職員数 本務90名 非常勤75名  
教育内容 情報処理をはじめとするさまざまな専門分野の教育を行い必要な能力の育成と教養の向上を図ることを目的とする

#### ② 東日本航空専門学校

所在地 岩沼市下野郷字菱沼84番地  
学生定員 入学定員176名 総定員418名 在校生170名  
学科数 3学科(航空機整備科他)  
教職員数 本務21名 非常勤12名  
教育内容 航空整備士をはじめとして航空業界に必要な専門知識、技能、資格の修得を目指す

#### ③ 東北保健医療専門学校

所在地 仙台市青葉区花京院一丁目3番1号  
学生定員 入学定員260名 総定員660名 在校生343名  
学科数 6学科(理学療法科他)  
教職員数 本務26名 非常勤78名  
教育内容 作業療法士、理学療法士、介護福祉士等医療・福祉の現場を支える実践力ある人材を育成するのに必要な専門知識、技能、資格の修得を目指す

#### ④ 仙台国際日本語学校

所在地 仙台市青葉区花京院一丁目3番1号

学生定員	入学定員 160 名	総定員 300 名	在校生 150 名
学科数	5 学科		
教職員数	本務 7 名	非常勤	11 名
教育内容	外国人留学生に対し日本語教育を施し、専門学校及び大学への進学を目指す		

## (2) 事業に関する事項

### ・東北電子専門学校

1. 「高等教育の修学支援新制度」の対象機関に認定された。
2. 本校は全ての学科が「職業実践専門課程」の認定課程であり、職業に必要な実践的かつ専門的な能力を育成するために、実務に関する知識、技術について組織的な教育を行っている。

### ・東日本航空専門学校

1. 「高等教育の修学支援新制度」の対象機関に認定された。
2. 専門実践教育訓練給付指定講座の2学科のうち、平成28度より認定を受けている1学科のフォローアップが行われ、再指定の認定を受けている。

※フォローアップ：認定より3年が経過した学科が認定後も引き続き認定要件を満たしているかの確認

3. 航空機整備科二等航空運航整備士コースが、基本技術Ⅱとして国土交通省より養成施設の指定を受けている。

### ・東北保健医療専門学校

1. 「高等教育の修学支援新制度」の対象機関に認定された。
2. 宮城県から平成31年度離職者等再就職訓練事業(長期高度人材育成コース)「介護福祉士養成業務(Sコース)」及び「平成元年度宮城県介護従事者確保対策事業」を業務委託された。

### ・仙台国際日本語学校

1. 法務省より日本語教育機関の告示校として認定を受けている。
2. 仙台出入国在留管理局より「在籍管理が適切に行われていると認められる日本語教育機関(適正校)」として選定されている。

## (3) 財務の概要

資産の部 固定資産は有形固定資産の減価償却による減少、その他の固定資産及び流動資産の現金預金の増加により1億5,616万円増の107億8,276万円となった。

負債の部 固定負債は長期未払金である割賦金支払による減少により、1億4,095万円減の11億7,539万円となった。

今年度の純資産は、前年比2億9,712万円増の96億737万円となり、財務内容も順調

に推移している。

(4) 会議に関する事項

・理事会及び評議員会

第1回 令和元年5月30日

第2回 令和元年9月26日

第3回 令和2年3月12日

第4回 令和2年3月26日

## 【東北保健医療専門学校】（令和元年度）

### （1）学校の概要（令和元年5月1日現在）

創立	平成23年
設置者名	学校法人日本コンピュータ学園
学校名	東北保健医療専門学校
所在地	〒980-0013 仙台市青葉区花京院一丁目3番1号
電話番号	022-745-0001（代表）
理事長	持丸 寛一郎
校長	清水 逸
教職員数	104人 教員 本務23人 兼務78人 職員 本務3人
学生数	343人 1年生173人 2年生109人 3年生61人

### （2）沿革

平成23年	学校法人日本コンピュータ学園 東北保健医療専門学校 開校 (作業療法科、医療秘書科、医療情報管理科) 厚生労働省指定 作業療法士養成施設 2年課程以上に「専門士」の称号付与
平成24年	理学療法科(3年制)新設 厚生労働省指定 理学療法士養成施設
平成25年	介護福祉科(2年制)新設 厚生労働省指定 介護福祉士養成施設
平成26年	文部科学省告示により「職業実践専門課程」認定
平成30年	歯科衛生科(3年制)新設 厚生労働省指定 歯科衛生士養成施設
令和元年	高等教育の修学支援新制度機関認定校

### （3）教育理念

1. 基本的資質の修養  
品性を磨き、自己の人格形成に努めること。
2. 知識と技術の体得  
理解を伴った正確な技術の練習を継続すること。
3. 調和のとれた心の鍛錬  
心の平静を保ち、前向きな姿勢で取り組めること。

### （4）人材育成像

1. 人のありとあらゆる状況を理解し、人の痛みのわかる『深い人間理解』の育成
2. 困難にあってもひるむことなく、最後まで決してあきらめない『忍耐力と情熱の持続』の育成
3. 解決への糸口をいち早く発見し、実践できる『適切な情報収集力と実行力』の育成
4. いつでも笑顔で人に接し、喜びを与えることができる『安心感のある人間性』の育成

## (5) 学校の特徴

専修学校の使命は、職業実践的な教育に特化することにあります。本校では、キャリア教育・職業教育を充実するために、熟練した実務経験を基盤とした知識・技能を教授することで、保健医療の学校としての使命を果たしていきたいと考えています。

また、学生には、教育理念に沿った指導を徹底し、一人ひとりのキャリア形成を支援するため、入学後早期から明確な目標意識を持たせ、職業人としての態度形成や必要な実務能力の育成に努めております。

本校の「理学療法科」「作業療法科」「歯科衛生科」及び「介護福祉科」は厚生労働省指定養成施設となっており、卒業と同時に国家試験受験資格を取得できます。

「医療秘書科」の医療秘書コースは医療・介護の事務と秘書の科目を、薬局コースは医療・薬局の事務と秘書の科目をバランスよく学ぶことができ、幅広い資格取得を目指します。

「医療情報管理科」は診療情報管理に必要な知識のみならず、医療事務や電子カルテの知識・技術を学びながら、医療現場におけるスペシャリストとして活躍するための資格取得を目指します。

## (6) 事業計画

### 1. 事業への取り組み

現在、学園を取り巻く環境は、少子化の継続や一方では就職状況の好転等により、学生募集においても厳しい状況が続いております。

このような状況において、本校では平成25年8月に施行された専修学校の専門課程における職業実践専門課程に、歯科衛生科を除く全ての学科が認定されています。これにより、企業等と連携した実習・演習を実施することができ、学生の満足度が高まっていることなど、学生募集においても大きなメリットがあります。

学習環境面については、学生全員に配付している iPad を活用して、電子書籍を使用した授業や資料配付など、学習効率の向上のため iPad の活用をより積極的に進めています。

教育面については、昨年度ライセンスサポートセンターが開設され、メディアセンターと合わせて学生の自習環境が整備されたことから、両センターの積極的な活用を促し、学力向上、資格・検定合格者数向上につながるよう指導してまいります。

また、厚労省が推進している医療・介護制度改革に伴う医療従事者の育成が急務となっている状況に鑑み、より多くの国家試験合格者を輩出することを目指し、社会的需要に応じていきたいと考えています。

学校としては、これら施策を着実に実行し、学生の満足度の向上に力を入れるとともに学生にとって魅力ある学校づくりを目指すことで、安定した学生数の確保に努めてまいります。

## 2. 教育の重点分野

令和元年度の重点施策として、「理学療法士作業療法士指定規則」改定に伴い、2020年度4月施行に向けて、カリキュラム内容の検討と変更を予定しております。全学科を通じて専門的な職業に対応できる社会的、職業的自立に必要な能力を育てる視点から、人間教育や臨床実習の在り方を見直し、多職種連携教育を柱として特色あるカリキュラムの構築をしていきます。

教育の社会的ニーズや効果を把握するため、卒業生のキャリア形成状況のアンケート結果を踏まえ、また学校関係者評価委員会及び教育課程編成委員会からの意見を取り入れ、効果的な教育を継続的に提供します。

また、国家試験や各種資格試験に合格できるように学生支援を徹底し、主体的に学習できる環境の整備も継続的にを行います。

今後も、職業教育・キャリア教育の在り方において高い評価が得られるよう、社会に必要なとされる人材を育成していきます。

### (7) 学科構成 (令和元年度)

分野	学科/コース	修業年限	入学定員	総定員
医療分野	理学療法科	3年	70名	210名
	作業療法科	3年	40名	120名
	歯科衛生科	3年	30名	90名
教育・社会福祉分野	介護福祉科	2年	40名	80名
商業実務分野	医療秘書科 ・医療秘書コース ・薬局コース	2年	40名	80名
	医療情報管理科	2年	40名	80名

### (8) 実践的職業教育と就職指導

<各種認定>

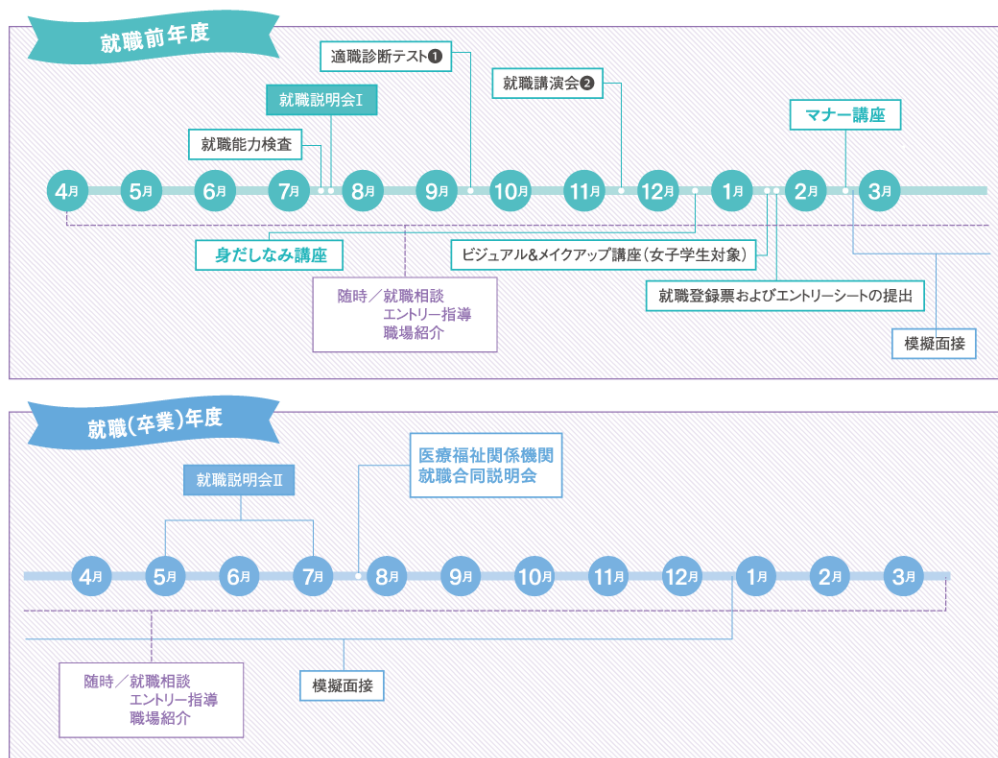
- 厚生労働省 理学療法士養成施設 理学療法士 (受験資格)
- 厚生労働省 作業療法士養成施設 作業療法士 (受験資格)
- 厚生労働省 歯科衛生士養成施設 歯科衛生士 (受験資格)
- 厚生労働省 介護福祉士養成施設 介護福祉士 (受験資格)
- 文部科学省 職業実践専門課程 (歯科衛生科除く5学科)

### <就職指導>

就職活動では、これまでの自分を振り返り、現在の自分を理解し、将来の自分を見据える作業が大切です。それを具体化していく作業のために、本校では「就職支援プログラム」を用意しています。

就職活動そのものは各個人によるものですが、多くの学生はほとんど初めて就職活動を行うことで戸惑いも多いのが事実です。本校では就職センタースタッフはもちろん担任との連携のもと、学生個々の希望や長所を最大限に引き出せるよう「就職支援プログラム」を中心に様々な就職支援を展開します。就職活動で大切なことは、なぜその会社に入社したいのか、入社して将来にわたり何を実現したいのかをしっかりと自分の言葉で話せることです。それらを含めて希望する企業の内定をめざして活動を支援します。

### <就職支援プログラム>



### (9) 教職員

<教職員数> (令和元年5月1日現在)

教員	本務	23人	兼務	78人
職員	本務	3人		

<教員組織・担当科目(専任教員)>

校長 清水 逸

【教務部】

氏名	役職	担当教科
上遠野 純子	教務部長	作業療法概論、作業療法治療学総論、運動学 他
佐藤 美加	教務課長	運動学、物理療法、内部障害理学療法評価学 他
和地 辰紀	教務主任	運動学、日常生活活動技術論、基礎理学療法実習Ⅱ 他
石川 陽子		高齢期障害作業療法評価学、高齢期障害作業療法治療学、研究法他
市川 明子		歯科衛生士概論、歯科保健指導、歯科予防措置Ⅰ-2 他
太田 利佳		医療事務Ⅰ、医療事務Ⅱ、医学一般、ビジネス作法 他
笠原 江利子		解剖学、組織発生学、口腔解剖学 他
加藤 栄美子		義肢装具学、神経筋障害理学療法評価学、基礎理学療法実習Ⅰ
狩野 充浩		解剖学Ⅰ、生理学、生理学実習 他
木田 真千子		こころとからだ、認知症の理解、発達と老化の理解 他
小宮山 与一		骨関節障害理学療法評価学、運動学実習、研究法 他
酒井 良隆		精神障害作業療法評価学、精神障害作業療法治療学、基礎作業学実習Ⅱ 他
鈴木 郁子		医療法規、コーディング、DPC演習、医事ソフト 他
高田 拓明		運動学実習、基礎理学療法実習Ⅱ、神経筋理学療法治療学 他
津谷 宗達		脳血管障害理学療法評価学、脳血管障害理学療法治療学 他
野呂 勇介		介護の基本、コミュニケーション技術、生活支援技術 他
原田 由美子		人間の尊厳と自立、介護の基本、コミュニケーション技術 他
藤井 貴		リハビリテーション概論、身体障害作業療法評価学、身体障害作業療法治療学 他
松田 千明		理学療法評価学総論、理学療法概論、内部障害評価学（老年期 他
三浦 信明		骨関節障害理学療法評価学、骨関節障害理学療法治療学、運動療法学 他
矢野 大輔		体表解剖学実習、骨格筋関節系測定法、身体障害作業療法評価学他
淀川 裕美		高次脳機能障害作業療法治療学、日常生活活動技術論、地域作業療法学 他



## (10) 教育環境

### <校舎概要>

校舎面積 4,737.80 m<sup>2</sup> 建物構造 鉄骨鉄筋コンクリート造 地上15階地下1階

### <主な施設・設備の特色>

- 次世代コンピュータネットワーク・大容量データ通信に対応した、高速ギガビット光ファイバーを導入し、最新ブロードバンド環境を実現しています。
- 校内にくまなく無線 Wi-Fi アクセスポイントを設置。学生は、校内どこからでも快適にインターネットにアクセスできます。
- 学生全員に iPad を配付。毎日録画されている講義を eラーニングとして自宅でも視聴でき、予習復習にも大いに活用されています。

### <主な実習設備>

- ・機能訓練・治療室
- ・水治療室
- ・基礎医学実習室
- ・作業療法実習室
- ・装具加工室
- ・日常動作訓練室
- ・歯科診療実習室
- ・歯科基礎実習室・実験室
- ・レントゲン室
- ・介護実習室
- ・入浴実習室
- ・家政実習室
- ・調理実習室
- ・医療事務実習室
- ・コンピュータールーム
- ・3次元動作解析装置

### <その他の施設・設備>

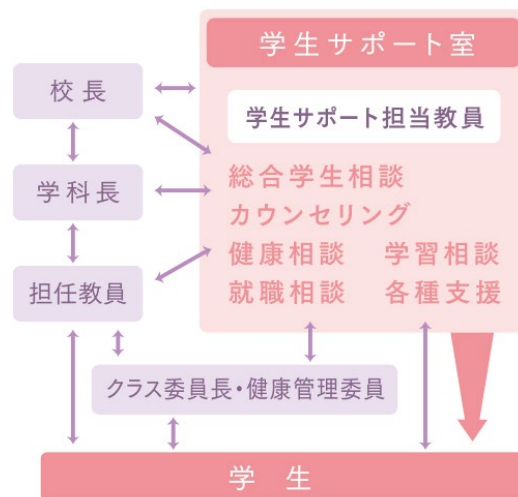
- ・視聴覚ホール
- ・メディアセンター
- ・ライセンスサポートセンター
- ・学生ホール
- ・学生食堂
- ・保健室
- ・売店

- ・ATM コーナー
- ・地下駐輪場

## (11) 学生の生活支援

### <学生支援体制>

はじめて一人暮らしをする人や、日々の健康管理がちょっと心配という人にも、安心・快適なキャンパスライフを過ごしてもらえるよう、本校内には専任の看護師が常駐する「保健室」と、専門のスクールカウンセラーが相談に応じる「カウンセリング室」を設置しています。毎日の学生生活の中で、健康面のサポートはもちろん、誰かに聞いてもらいたいことや悩み相談まで対応しています。明るく清潔な雰囲気の中で、看護師とカウンセラーがサポートします。



### <学生寮>

#### ○清水沼寮（男子） 定員：62人

〒983-0845 仙台市宮城野区清水沼三丁目3番31号

交通：学校まで自転車で10分

仙台市営バス「原町3丁目」まで徒歩10分（学校まで徒歩とバスで25分）

部屋：全室個室・洋室8～11帖（一部和室8帖・10帖）

設備：机・椅子・ベッド・クローゼット・エアコン・シャワートイレ

食事：朝・夕の2食付

#### ○ドミトリー仙台一番町寮（男子） 定員：125人

〒980-0811 仙台市青葉区一番町一丁目1番5号

交通：学校まで徒歩で12分

部屋：全室個室・洋室(Aタイプ9帖/Bタイプ10帖/Cタイプ13～15帖)

設備：机・椅子・ベッド・ユニットバス・クローゼット・エアコン・シャワートイレ

食事：朝・夕の2食付

○北山寮（女子） 定員：54人

〒981-0931 仙台市青葉区北山一丁目5番29号

交通：JR仙山線「北山駅」まで徒歩10分（学校まで徒歩と電車で25分）

市営バス「輪王寺前」まで徒歩2分（学校まで徒歩とバスで25分）

部屋：全室個室・洋室9帖

設備：机・椅子・ベッド・クローゼット・エアコン・シャワートイレ

食事：朝・夕の2食付

## （12）教育活動

### <学校行事>

- |     |  |
|-----|--|
| 4月  | 入学式<br>授業開始<br>前期オリエンテーション<br>臨床実習(作業療法科3年)  |
| 5月  | 臨床実習(理学療法科3年)<br>臨地実習(歯科衛生科2年)<br>健康診断   |
| 6月  | 臨床実習(作業療法科3年)<br>防災訓練  |
| 7月  | 介護実習(介護福祉科1・2年)<br>見学実習(理学療法科・歯科衛生科1年)<br>スポーツ大会<br>合同企業説明会<br>夏休み                 |
| 8月  | 臨床実習(理学療法科・作業療法科3年)  |
| 9月  | 前期期末試験<br>学科別就職ガイダンス   |
| 10月 | 後期授業開始<br>施設見学(医療秘書科・医療情報管理科1年)<br>見学実習(作業療法科1年)<br>介護実習(介護福祉科2年)<br>臨地実習(歯科衛生科2年) |
| 11月 | 就職講演会<br>介護実習(介護福祉科1年)<br>防災訓練<br>国家試験模擬試験(作業療法科3年)<br>身だしなみ講座                     |
| 12月 | 国家試験模擬試験(理学療法科・作業療法科3年)  |

就職模擬テスト

ビジュアルアップ講座(医療秘書科・医療情報管理科1年)

見学実習(歯科衛生科1年)

冬休み

1月 国家試験模擬試験(理学療法科・作業療法科3年)

見学実習(理学療法科1年)

介護福祉士国家試験(介護福祉科2年)

臨床実習(理学療法科・作業療法科2年)

臨地実習(歯科衛生科2年)

2月 マナー実践講座

卒業生期末試験

理学療法士国家試験(理学療法科3年)

作業療法士国家試験(作業療法科3年)

3月 後期期末試験

国家試験模擬試験(理学療法科・作業療法科1・2年)

卒業式

春休み

#### <課外活動>

ボランティア活動、施設・団体主催の研修会への参加、同窓会幹事会、放課後の  
自主学習など